

Pravidla silničního provozu

TESTY



DSMC

Úvodem

Vážení kolegové,

jednou ze soutěžních disciplín Dopravní soutěž mladých cyklistů jsou i pravidla silničního provozu, jejichž znalost se ověřuje testem. Aby se Vám v přípravě na soutěž lépe pracovalo, připravili jsme pro Vás přehled okruhů otázek a podklady k jejich správnému řešení. Dobrá znalost pravidel je nezbytností nejen pro soutěž, ale především pro bezpečný pohyb dětí v provozu.

Připravili jsme tři vzorové sady dvaceti testů o dvaceti otázkách.

Pro **mladší žáky** (I. kategorie) s pouze **jednou správnou odpovědí** na položené otázky.

Pro **starší žáky** (II. kategorie) je určena jedna sada rovněž s pouze **jednou správnou odpovědí**, a jedna sada s **více možnými správnými odpověďmi** (správné odpovědi mohou být jedna, dvě i tři) pro krajská kola a celostátní finále DSMC.

Zveřejněny budou vždy 3 vzorové testy z každé kategorie s klíčem správných odpovědí.

Testy obsahují základní okruhy otázek:

• **Obecná úprava pravidel silničního provozu (zákon č. 361/2000 Sb., ve znění pozdějších předpisů);**

Zákon o provozu na pozemních komunikacích obsahuje speciální úpravu pro jízdu na kole v § 57 a 58, ale protože cyklista je řidičem nemotorového vozidla, vztahují se na něj další povinnosti, vyplývající z dalších ustanovení tohoto zákona.

• **Dopravní značky, světelné signály, dopravní zařízení (vyhláška č. 294/2015 Sb.)**

Z dopravních značek jsme vybrali ty, které jsou primárně určeny cyklistům a další důležité značky pro bezpečnou orientaci v provozu (značky upravující přednost v jízdě, zákazy vjezdů, příkázaný směr jízdy, výstražné značky).

• **Povinná výbava jízdního kola (vyhláška č. 341/2014 Sb.)**

Řádná výbava jízdního kola je pro bezpečnou jízdu nezbytná, akcentována je důležitost odrazek a osvětlení jízdního kola.

• **Zásady bezpečné jízdy**

Mezi zásady bezpečné jízdy patří zejména předvídavost, nepřeceňování vlastních sil, správné oblečení a vybavení pro jízdu; v těchto otázkách se snažíme akcentovat také nutnost ohleduplnosti, tolerance a vytváření kooperativního a přátelského prostředí v silničním provozu.

Obsah

Úvodem	2
1.1 Testy pro 1. kategorii – mladší žáky (jedna správná odpověď)	4
1.2 Testy pro 2. kategorii – starší žáky (pouze jedna správná odpověď)	7
1.3 Testy pro 2. kategorii – pro krajská kola soutěže a celostátní finále	8
2. Obecná úprava pravidel silničního provozu	10
2.1 Výklad pojmů	10
2.2 Povinnosti účastníka provozu a řidiče	11
2.3 Jízda ve zvláštních případech	12
2.4 Objíždění	13
2.5 Předjíždění	13
2.6 Rychlost jízdy	14
2.7 Bezpečná vzdálenost, vyhýbání	14
2.8 Odbočování	15
2.9 Jízda křižovatkou	15
2.10 Vjíždění na pozemní komunikaci	18
2.11 Otáčení a couvání	18
2.12 Zastavení a stání	18
2.13 Železniční přejezd	20
2.14 Znamení o změně směru jízdy	21
2.15 Provoz v obytné, pěší a cyklistické zóně	21
2.16 Jízda na jízdním kole	22
3. Dopravní značky	25
4. Světelné signály	26
5. Povinná výbava jízdního kola	26
Doporučená výbava jízdního kola	28
6. Kdo udělal chybu?	28
Závěrem	36

1.1 Testy pro 1. kategorii – mladší žáky (jedna správná odpověď)

Každý test obsahuje:

4 otázky z pravidel silničního provozu

Například:

Znamení o změně směru jízdy cyklista dává

- A) po celou dobu jízdního úkonu
- B) před započítím jízdního úkonu
- C) pouze za snížené viditelnosti

Na jednomístném jízdním kole

- A) není dovoleno jezdit ve dvou
- B) je dovoleno jezdit ve dvou jen zkušeným cyklistům
- C) je dovoleno jezdit ve dvou, případně i ve třech

1 otázku „kdo má pravdu?“

Například:

Tomáš



Na kole nemusíš dávat přednost chodcům na přechodu.

Anička



Musím, jsem přece řidička nemotorového vozidla!

2 otázky ze zásad bezpečné jízdy

Například:

Před vjetím do nepřehledných míst

- A) musí cyklista zvonit
- B) musí cyklista jet co nejrychleji
- C) sníží cyklista rychlost jízdy

1 otázka z povinné výbavy jízdního kola

Například:

Jízdní kolo musí být vybaveno

- A) přední odrazkou bílé barvy
- B) přední i zadní odrazkou oranžové barvy
- C) přední odrazkou červené barvy

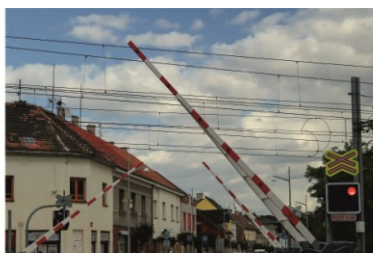
3 otázky s obrázky/fotografiemi a odpovědi ANO/NE

Například:



Může cyklista pokračovat v jízdě přímým směrem?

- A) ano
- B) ne



Smí se vjíždět na železniční přejezd?

- A) ne
- B) ano



Rozsvícený signál znamená připravit se k jízdě.

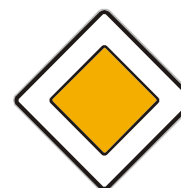
- A) ano
- B) ne

2 otázky na význam a použití dopravních značek

Například:

Dopravní značka označuje

- A) začátek dálnice
- B) hlavní pozemní komunikaci
- C) silnici I. třídy



1 otázka na význam a použití dopravní značky – výběr ze tří možností

Například:

Která dopravní značka označuje piktogramový koridor pro cyklisty?



A



B



C

Zde správně **C** (správné odpovědi v Klíči k testům).

1 otázka na význam a použití světelných signálů

Například:

Takto rozsvícený signál znamená

- A) „Stůj!“
- B) připravit se k jízdě
- C) „Volno!“



5 otázek na řešení dopravních situací/křižovek

Například:

Cyklista z výhledu

- A) projede křižovatkou jako první
- B) dává přednost zelenému cyklistovi a projede jako druhý
- C) projede křižovatkou jako poslední



Jako první projede křižovatkou

- A) modré nákladní vozidlo
- B) červené vozidlo a žlutý cyklista
- C) cyklista z výhledu



Cyklista

- A) dává přednost autobusu, který jede po kruhovém objezdu
- B) dává přednost autobusu, protože autobus veze cestující
- C) může vjet na kruhový objezd



1.2 Testy pro 2. kategorii – starší žáky (pouze jedna správná odpověď)

Každý test obsahuje:

5 otázek z pravidel silničního provozu

2 otázky ze zásad bezpečné jízdy

1 otázka z povinné výbavy jízdního kola

3 otázky s obrázky/fotografiemi a odpovědí ANO/NE

2 otázky na význam a použití dopravních značek

1 otázka na význam a použití dopravní značky – výběr ze tří možností

1 otázka na význam a použití světelných signálů

4 otázky na řešení dopravních situací/křižovatek

1. otázku – výběr ze dvou obrázků/fotografií

Například:

Cyklista užívá k jízdě správnou část vozovky na obrázku

A)

B)



Cyklisté mohou vjíždět do prostoru za značkou na obrázku

A)

B)



1.3 Testy pro 2. kategorii – pro krajská kola soutěže a celostátní finále

Jedna nebo více správných odpovědí (2 nebo 3)!

Každý test obsahuje:

5 otázek z pravidel silničního provozu

Například:

Cyklisté smějí jet

- A) nejvýše dva vedle sebe
- B) jen jednotlivě za sebou
- C) ve skupině vedle sebe

Řidič při odbočování

- A) nesmí ohrozit řidiče jedoucí za ním
- B) musí dbát zvýšené opatrnosti
- C) nesmí omezit pouze chodce

Užití pruh pro chodce na stezce pro chodce a cyklisty s oddělenými pruhy

- A) může cyklista při objíždění, přitom nesmí ohrozit chodce
- B) může cyklista při předjíždění, přitom nesmí ohrozit chodce
- C) může cyklista při otáčení, přitom nesmí ohrozit chodce

2 otázky ze zásad bezpečné jízdy

1 otázka z povinné výbavy jízdního kola

3 otázky s obrázky/fotografiemi a odpovědi ANO/NE

2 otázky na význam a použití dopravních značek

Například:

Dopravní značka označuje

- A) křižovatku, kde není přednost v jízdě upravena dopravními značkami
- B) křižovatku, kde se uplatní přednost v jízdě vozidel přijíždějících zprava
- C) křižovatku lesních nebo polních cest



1 otázka na význam a použití dopravní značky – výběr ze tří možností

1 otázka na význam a použití světelných signálů

4 otázky na řešení dopravních situací/křižovatek

Například:

Cyklista z výhledu

- A) přijíždí do křižovatky po vedlejší pozemní komunikaci
- B) projede křižovatkou jako první
- C) dává přednost v jízdě žlutému cyklistovi



1 otázka „kdo udělal chybu“

Například:

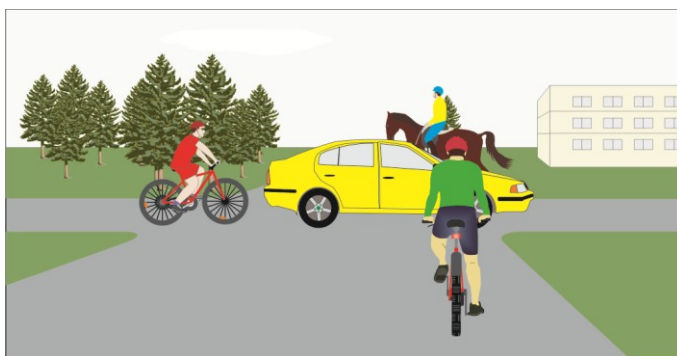
Kdo udělal chybu?

- A) cyklista z výhledu
- B) řidič modrého vozidla
- C) žlutý cyklista



Kdo udělal chybu?

- A) řidič motorového vozidla
- B) jezdec na zvířeti
- C) červený cyklista



Poznámka: konkrétní řešení křižovatek „kdo udělal chybu“ uvádíme v kapitole 6).

2. Obecná úprava pravidel silničního provozu (zákon č. 361/2000 Sb., o silničním provozu)

Otázky z pravidel silničního provozu se ve **všech testech** vztahují k ustanovením zákona o silničním provozu. Pro rychlejší orientaci uvádíme znění těch ustanovení zákona, ze kterých testové otázky vycházejí.

Vzhledem k tomu, že cyklista je **řidič nemotorového vozidla**, je nezbytný i výklad některých pojmů (*řidič, neomezit, neohrozit, snížená viditelnost apod.*). Pro bezpečnou jízdu jsou důležitá i ustanovení o odbočování, jízdě křižovatkou apod.)

Poznámka: Některá ustanovení jsou krácena, tučně jsou vyznačeny části, na které se zaměřují testové otázky.

2.1 Výklad pojmů

Cyklista je účastník silničního provozu a zároveň řidič

§2

- a) **účastník provozu na pozemních komunikacích** je každý, kdo se přímým způsobem účastní provozu na pozemních komunikacích,
- d) **řidič** je účastník provozu na pozemních komunikacích, který řídí motorové nebo **nemotorové vozidlo** anebo tramvaj; řidičem je i jezdec na zvířeti,
- h) **nemotorové vozidlo** je přípojné vozidlo a vozidlo pohybující se pomocí lidské nebo zvířecí síly, například jízdní kolo, ruční vozík nebo potahové vozidlo.

Poznámka: v testových otázkách je alternativně užito obou termínů – cyklista nebo řidič.

Cyklista nesmí ohrozit ani omezit...

V mnoha ustanoveních zákona o silničním provozu (vztahujících se i na cyklisty) se setkáváme s pojmy „**neohrozit**“ a „**neomezit**“. Co přesně v řeči zákona znamenají?

§ 2

- l) **nesmět ohrozit** znamená povinnost počínat si tak, aby jinému účastníku provozu na pozemních komunikacích nevzniklo žádné nebezpečí,
- m) **nesmět omezit** znamená povinnost počínat si tak, aby jinému účastníku provozu na pozemních komunikacích nebylo nijak překáženo.

Křižovatka je

Pro cyklisty patří jízda křižovatkou mezi nejnáročnější a nejnebezpečnější. Definice *křižovatky* je pro správné řešení přednosti v jízdě (např. přednost zprava) důležitá zejména ve vymezení míst, která se za křižovátku **nepovažují**.

§ 2

w) **křižovatka** je místo, v němž se pozemní komunikace protínají nebo spojují; za křižovatku se nepovažuje vyústění polní nebo lesní cesty nebo jiné účelové pozemní komunikace na jinou pozemní komunikaci.

Pro úplnost ještě „**křižovatka s řízeným provozem**“:

y) **křižovatka s řízeným provozem** je křižovatka, na které je provoz řízen světelnými, případně i doprovodnými akustickými signály nebo příslušníkem policie ve stejnokroji, příslušníkem Vojenské policie ve stejnokroji nebo usměřován strážníkem obecní policie.

Snížená viditelnost není jen tma

§ 2

ff) **snížená viditelnost** je situace, kdy účastníci provozu na pozemních komunikacích dostatečně zřetelně nerozeznají jiná vozidla, osoby, zvířata nebo předměty na pozemní komunikaci, například od soumraku do svítání, za mlhy, sněžení, hustého deště nebo v tunelu.

2.2 Povinnosti účastníka provozu a řidiče

Jako účastník silničního provozu má cyklista povinnosti

Úvodní ustanovení jsou zejména pro dětskou dopravní výchovu důležitá v souvislosti s tím, že bezpečnost silničního provozu se zakládá na **ohleduplnosti, znalostech a kázni**.

§ 4

Při účasti na provozu na pozemních komunikacích je každý povinen

a) **chovat se ohleduplně a ukázněně**, aby svým jednáním neohrožoval život, zdraví nebo majetek jiných osob ani svůj vlastní, aby nepoškozoval životní prostředí ani neohrožoval život zvířat, své chování je povinen **přizpůsobit** zejména stavebnímu a dopravně technickému stavu pozemní komunikace, povětrnostním podmínkám, situaci v provozu na pozemních komunikacích, svým schopnostem a svému zdravotnímu stavu,

b) **řídít se pravidly provozu** na pozemních komunikacích upravenými tímto zákonem, **pokyny policisty**, pokyny osob oprávněných k řízení provozu na pozemních komunikacích a zastavování vozidel,

***Poznámka:** Zastavovat vozidla může kromě policisty nebo strážníka obecní policie například i účastník dopravní nehody, vedoucí organizovaného útvaru školní mládeže, zaměstnanec provozovatele dráhy a další osoby, uvedené v § 79 tohoto zákona.*

c) **řídít se světelnými, případně i doprovodnými akustickými signály, dopravními značkami, dopravními zařízeními a zařízeními pro provozní informace.**

Jako řidič má cyklista další povinnosti, např.:

§ 5

- b) **věnovat se plně řízení vozidla a sledovat situaci** v provozu na pozemních komunikacích,
- c) přizpůsobit jízdu **technickým vlastnostem vozidla**,
- d) **dbát zvýšené opatrnosti** zejména vůči dětem, osobám s omezenou schopností pohybu a orientace, osobám těžce zdravotně postiženým a zvířatům.

Cyklista jako řidič nesmí

§ 5

- c) řídit vozidlo, jestliže je jeho schopnost k řízení vozidla nebo jízdě na zvířeti **snížena v důsledku jeho zdravotního stavu**,
- f) **ohrozit nebo omezit chodce**, který přechází pozemní komunikaci po přechodu pro chodce nebo který zjevně hodlá přecházet pozemní komunikaci po přechodu pro chodce, v případě potřeby je řidič povinen i zastavit vozidlo před přechodem pro chodce;
- g) **ohrozit chodce** přecházejícího pozemní komunikaci, na kterou řidič odbočuje, a dále nesmí **ohrozit chodce** při odbočování na místo ležící mimo pozemní komunikaci, při vjíždění na pozemní komunikaci a při otáčení nebo couvání.

§ 7

- c) při jízdě vozidlem **držet v ruce nebo jiným způsobem telefonní přístroj nebo jiné hovorové nebo záznamové zařízení**.

2.3 Jízda ve zvláštních případech

Cyklista musí dodržovat pravidla jízdy ve zvláštních případech

§ 13

(1) Podél nástupního nebo ochranného ostrůvku se jezdí **vpravo; vlevo se smí jet jen tehdy, brání-li jízdě vpravo překážka**. Při jízdě podél nástupního nebo ochranného ostrůvku je nutno dbát zvýšené opatrnosti.

(2) **Na tramvajový pás** v úrovni vozovky se smí v podélném směru vjet jen při objíždění, předjíždění, odbočování, otáčení, vjíždění na pozemní komunikaci, nebo vyžadují-li to zvláštní okolnosti, například není-li mezi tramvajovým pásem a okrajem vozovky dostatek místa; tramvajový pás zvýšený nad nebo snížený pod úroveň vozovky nebo od vozovky jinak oddělený například obrubníkem se smí přejíždět jen příčně, a to na místě k tomu přizpůsobeném. **Při vjíždění na tramvajový pás nesmí řidič ohrozit ani omezit v jízdě tramvaj.**

§ 15

(1) **Za vozidlem hromadné dopravy osob**, které zastavilo v obci v zastávce bez nástupního ostrůvku nebo bez nástupiště na zvýšeném tramvajovém pásu, musí řidič jiného vozidla zastavit vozidlo; je-li v zastávce více vozidel hromadné dopravy osob, musí zastavit za druhým z nich. V jízdě smí pokračovat teprve tehdy, neohrozí-li již cestující, kteří nastupují nebo vystupují. To neplatí, zastaví-li autobus nebo trolejbus u okraje vozovky.

(2) **Za autobusem s označením „Označení autobusu přepravujícího děti“**, který zastavil v označené zastávce, musí řidič jiného vozidla zastavit vozidlo. Pokračovat v jízdě může až po odjezdu autobusu ze zastávky. Řidiči protijedoucích vozidel musí přihlídnout k možnosti vběhnutí dětí do vozovky a jízdu přizpůsobit tak, aby děti nebyly ohroženy.

Autobus přepravující děti je označen *speciálním označením vozidel 0 4* (příloha č. 13 k vyhlášce č. 294/2015 Sb.)



2.4 Objíždění

Cyklista při objíždění dává znamení o změně směru jízdy a dodržuje ostatní pravidla

§ 16

Řidič, který **při objíždění vozidla**, jež zastavilo nebo stojí, nebo při objíždění překážky provozu na pozemních komunikacích anebo chodce vybočuje ze směru své jízdy, nesmí ohrozit ani omezit protijedoucí řidiče a ohrozit ostatní účastníky provozu na pozemních komunikacích. Přitom musí dávat znamení o změně směru jízdy.

2.5 Předjíždění

Cyklisté při vzájemném předjíždění dodržují stanovená pravidla

§ 17

(1) Předjíždí se **vlevo**. Vpravo se předjíždí vozidlo, které mění směr jízdy vlevo a není-li již pochybnosti o dalším směru jeho jízdy.

(2) Řidič, který při předjíždění vybočuje ze směru své jízdy, **musí dávat znamení o změně směru jízdy** a nesmí ohrozit řidiče jedoucí za ním.

(3) Řidič, který se po předjetí zařazuje před vozidlo, které předjel, musí dávat znamení o změně směru jízdy a **nesmí ohrozit ani omezit řidiče vozidla, které předjel**.

(4) Řidič předjížděného vozidla **nesmí zvyšovat rychlost jízdy ani jinak bránit předjíždění**.

Situace, ve kterých je řidiči (cyklistovi) zakázáno předjíždění se týkají vzájemného předjíždění mezi cyklisty (jezdci na koloběžce), případně předjíždění jezdce na zvířeti nebo předjíždění jezdce na kolečkových bruslích nebo jiném sportovním náčiní.

(5) Řidič nesmí předjíždět

- a) nemá-li před sebe **rozhled** na takovou vzdálenost, která je nutná k bezpečnému předjetí,
- b) jestliže by se nemohl **bezpečně zařadit** před vozidlo nebo vozidla, která hodlá předjet,
- c) jestliže by **ohrozil nebo omezil** protijedoucí řidiče nebo ohrozil jiné účastníky provozu na pozemních komunikacích,
- d) na přechodu pro chodce nebo na přejezdu pro cyklisty a bezprostředně před nimi,
- e) dává-li řidič vpředu jedoucího vozidla znamení o změně směru jízdy vlevo a není-li možné předjetí vpravo podle odstavce 1 nebo předjetí v dalším volném jízdním pruhu vyznačeném na vozovce v tomtéž směru jízdy,
- f) na křižovatce a v těsné blízkosti před ní,
- g) na železničním přejezdu a v těsné blízkosti před ním.

2.6 Rychlost jízdy

Pro cyklisty platí základní pravidlo o rychlosti jízdy

§ 18

(1) **Rychlost jízdy musí řidič přizpůsobit** zejména svým schopnostem, vlastnostem vozidla a nákladu, předpokládanému stavebnímu a dopravně technickému stavu pozemní komunikace, její kategorii a třídě, povětrnostním podmínkám a jiným okolnostem, které je možno předvídat; smí jet jen takovou rychlostí, aby byl schopen zastavit vozidlo na vzdálenost, na kterou má rozhled.

(2) Řidič nesmí

- a) snížit náhle rychlost jízdy nebo náhle zastavit, pokud to nevyžaduje bezpečnost provozu na pozemních komunikacích,

2.7 Bezpečná vzdálenost, vyhýbání

Cyklisté musí dodržovat bezpečnou vzdálenost

§ 19

(1) Řidič vozidla jedoucí za jiným vozidlem musí ponechat za ním **dostatečnou bezpečnostní vzdálenost**, aby se mohl vyhnout srážce v případě náhlého snížení rychlosti nebo náhlého zastavení vozidla, které jede před ním.

Cyklisté se musí vyhýbat bezpečně a podle pravidel

§ 20

Řidiči protijedoucích vozidel se vyhýbají **vpravo, včas a v dostatečné míře**. Nemohou-li se bezpečně vyhnout, **musí dát přednost v jízdě ten**, na jehož straně jízdy je překážka nebo zúžená vozovka.

2.8 Odbočování

Při odbočování, zejména vlevo, musí cyklisté důsledně dodržovat pravidla!!

§ 21

(1) Při odbočování na křižovatce nebo na místo ležící mimo pozemní komunikaci musí řidič dávat **znamení o změně směru jízdy**; při odbočování nesmí ohrozit řidiče jedoucí za ním a musí dbát zvýšené opatrnosti.

(3) Před odbočováním **vpravo** se musí řidič zařadit co nejbližší k pravému okraji vozovky. Před odbočováním **vlevo** se musí zařadit co nejdále vlevo v části vozovky určené pro jeho směr jízdy. Odbočují-li řidiči protijedoucích vozidel vlevo, **vyhýbají se vlevo**.

(5) Řidič odbočující vlevo musí dát přednost v jízdě protijedoucím motorovým i nemotorovým vozidlům, jezdcům na zvířeti, protijedoucím organizovaným útvarům chodců a průvodcům hnaných zvířat se zvířaty, tramvajím jedoucím v obou směrech.

2.9 Jízda křižovatkou

Cyklista na křižovatce

§ 22

(1) Řidič přijíždějící na křižovatku po **vedlejší** pozemní komunikaci označené dopravní značkou „Dej přednost v jízdě!“ nebo „Stůj, dej přednost v jízdě!“ musí dát přednost v jízdě vozidlům nebo jezdcům na zvířatech přijíždějícím po hlavní pozemní komunikaci nebo organizované skupině chodců nebo průvodcům hnaných zvířat se zvířaty přicházejícím po hlavní pozemní komunikaci.

Cyklista přijíždějící po vedlejší pozemní komunikaci dává přednost v jízdě motorovému vozidlu i jezdcí na zvířeti.



(2) Nevyplývá-li přednost v jízdě z ustanovení odstavce 1, musí dát řidič přednost v jízdě vozidlům nebo jezdcům na zvířatech **přijíždějícím zprava** nebo organizované skupině chodců nebo průvodcům hnaných zvířat se zvířaty přicházejícím **zprava**.

Cyklista z výhledu dává přednost v jízdě cyklistovi přijíždějícímu zprava.



(4) Na příkaz dopravní značky „Stůj, dej přednost v jízdě!“ musí řidič **zastavit vozidlo na takovém místě, odkud má do křižovatky náležitý rozhled**.

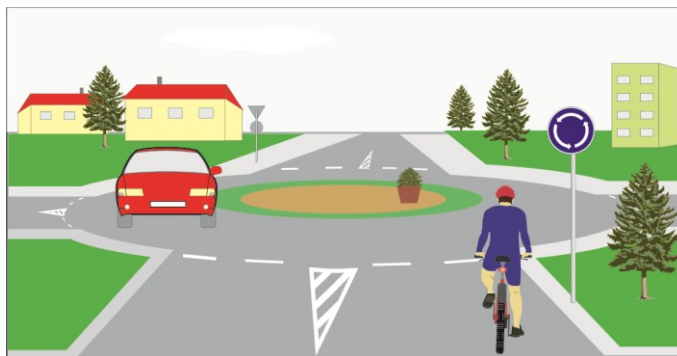
(5) Řidič vjíždějící na **kruhový objezd** označený dopravními značkami „Kruhový objezd“ společně se značkou „Dej přednost v jízdě!“ nebo „Kruhový objezd“ společně se značkou „Stůj, dej přednost v jízdě“ musí dát přednost v jízdě vozidlům a jezdcům na zvířatech jedoucím po kruhovém objezdu a organizovanému útvaru chodců a průvodci vedených a hnaných zvířat se zvířaty jdoucími po kruhovém objezdu.

Poznámka: *Není-li před křižovatkou s kruhovým objezdem společně se značkou „Kruhový objezd“ dopravní značka „Dej přednost v jízdě!“ nebo „Stůj, dej přednost v jízdě!“, pak pro jízdu takovou křižovatkou platí ustanovení § 22 odst. 2. V této souvislosti je nutné připomenout, že vyhláška č. 294/2015 Sb. účinná od 1. ledna 2016 již, na rozdíl od dřívější úpravy § 10 odst. 1 písm. a) vyhlášky č. 30/2001 Sb. nevyžaduje, aby dopravní značka č. C 1 byla vždy doplněna dopravní značkou č. P 4 nebo č. P 6. I na kruhovém objezdu se tak od 1. ledna 2016 může legálně uplatňovat přednost vozidel přijíždějících zprava.*

Kruhový objezd označený dopravní značkou „Dej přednost v jízdě“, cyklista dává přednost v jízdě autobusu



Kruhový objezd není označený dopravní značkou upravující přednost v jízdě, cyklista má přednost před červeným vozidlem.



Dodatkové tabulky



E 2a
Tvar křižovatky



E 2b
Tvar křižovatky



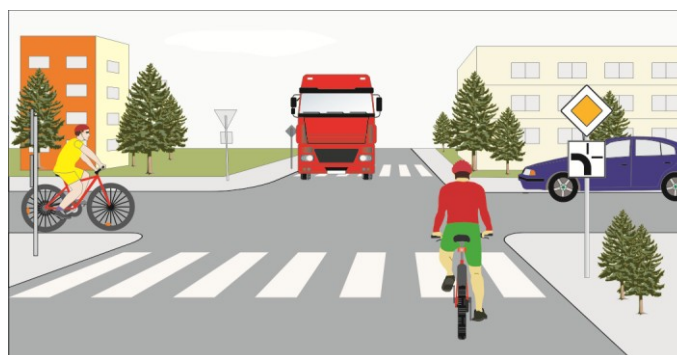
E 2c
Tvar křižovatky



E 2d
Tvar dvou křižovatek

Dopravní značky upravující přednost mohou být **doplněny dodatkovými tabulkami**, které vyznačují skutečný tvar křižovatky a upřesňují, která komunikace je hlavní a která vedlejší. Nejobtížnější je řešení přednosti v jízdě s dodatkovou tabulkou E 2b.

Na hlavní (ale i vedlejší) pozemní komunikaci se uplatní přednost zprava. Vozidla projedou v tomto pořadí: 1. cyklista z výhledu; 2. žlutý cyklista; 3. červené nákladní; 4. modré osobní.



2.10 Vjíždění na pozemní komunikaci

Cyklista vjíždí na pozemní komunikaci

§ 23

(1) Při vjíždění z místa ležícího mimo pozemní komunikaci na pozemní komunikaci musí dát řidič **přednost v jízdě vozidlům nebo jezdcům na zvířatech** jedoucím po pozemní komunikaci nebo organizovanému útvaru chodců nebo průvodcům hnaných zvířat se zvířaty jdoucím po pozemní komunikaci. To platí i při vjíždění z účelové pozemní komunikace nebo ze stezky pro cyklisty nebo z obytné nebo pěší zóny na jinou pozemní komunikaci.

***Poznámka:** Pojem „místo ležící mimo pozemní komunikaci“ není vymezen žádným právním předpisem. Lze tedy pouze dovozovat, že tímto místem může být např. pozemek, garáž, čerpací stanice, tovární, nádražní a letištní prostory, obratiště tramvají apod., jak bylo uváděno v § 2 bod 11 zrušené vyhlášky č. 99/1989 Sb., o pravidlech provozu na pozemních komunikacích (pravidla silničního provozu). Účelovou komunikací se mimo jiné rozumí i polní nebo lesní cesta.*

2.11 Otáčení a couvání

Cyklista nesmí otáčet a couvat

(4) Řidič nesmí otáčet a couvat

- a) na **nepřehledných nebo jinak nebezpečných místech**, například v nepřehledné zatáčce a v její těsné blízkosti, před nepřehledným vrcholem stoupání pozemní komunikace, na něm a za ním,
- b) na **křižovatkách s řízeným provozem** a v její těsné blízkosti,
- c) na **přechodu pro chodce**,
- d) na **přejezdu pro cyklisty**,
- e) na **železničním přejezdu** a v jeho těsné blízkosti,
- f) v **tunelu** a v jeho těsné blízkosti,

2.12 Zastavení a stání

Také cyklista přiměřeně dodržuje vybraná ustanovení

Zákon o silničním provozu vymezuje základní pojmy „stát“; „zastavit“ a „zastavit vozidlo“:

§ 2

- n) **stát** znamená uvést vozidlo do klidu nad dobu dovolenou pro zastavení,
- o) **zastavit** znamená uvést vozidlo do klidu na dobu nezbytně nutnou k neprodlenému nastoupení nebo vystoupení přepravovaných osob anebo k neprodlenému naložení nebo složení nákladu,

p) **zastavit vozidlo** znamená přerušit jízdu z důvodu nezávislého na vůli řidiče.

Rozdíl mezi pojmy „zastavit“ a „zastavit vozidlo“ je důležitý, ale dětem možná ne příliš srozumitelný. Vysvětlit se dá velmi jednoduše – řidič **zastaví** u okraje vozovky (dává znamení o změně směru jízdy), z auta vystoupí spolujezdec a řidič vyjede od okraje vozovky (dává znamení o změně směru jízdy). O **zastavení vozidla** jde například v případě, že na semaforu svítí červená, že řidič dává přednost chodcům nebo jiným vozidlům (a nedává znamení o změně směru jízdy).

§ 25

1) Řidič **smí** zastavit a stát jen

a) **vpravo ve směru jízdy** co nejbliže k okraji pozemní komunikace a na jednosměrné pozemní komunikaci vpravo i vlevo.

(4) Při zastavení a stání nesmí řidič znemožnit ostatním řidičům vyjetí z řady stojících vozidel. Při zastavení a stání vedle vozidla s označením „Označení vozidla přepravujícího osobu těžce pohybově postiženou“ musí ponechat boční odstup **nejméně 1,2 m**.

(5) Zajíždí-li řidič za účelem zastavení nebo stání k okraji pozemní komunikace nebo k chodníku, **musí dávat znamení o změně směru jízdy**.

(6) Řidič vozidla, které zastavilo nebo stálo a opět vyjíždí od okraje pozemní komunikace nebo od chodníku, musí dávat **znamení o změně směru jízdy** a nesmí **ohrozit ostatní účastníky** provozu na pozemních komunikacích. **Řidiči autobusu** hromadné dopravy osob nebo trolejbusu musí **v obci** řidiči ostatních vozidel umožnit vyjetí ze zastávky nebo ze zastávkového pruhu, a to snížením rychlosti jízdy, popřípadě i zastavením vozidla; řidič autobusu nebo trolejbusu přitom nesmí ohrozit zejména řidiče vozidel jedoucích stejným směrem.

Kde se zastavit a stát nesmí

§ 27

(1) Řidič **nesmí** zastavit a stát

a) v **nepřehledné zatáčce** a v její těsné blízkosti,

b) před **nepřehledným vrcholem stoupání** pozemní komunikace, na něm a za ním,

c) na **přechodu pro chodce** nebo na **přejezdu pro cyklisty** a ve vzdálenosti kratší než 5 m před nimi,

d) **na křižovatce** a ve vzdálenosti kratší než 5 m před hranicí křižovatky a 5 m za ní; tento zákaz neplatí v obci na křižovatce tvaru „T“ na protější straně vyústující pozemní komunikace,

e) v **připojovacím** nebo **odbočovacím pruhu**,

f) u zastávky tramvaje, autobusu nebo trolejbusu bez nástupního ostrůvku v úseku, který začíná dopravní značkou „Zastávka autobusu“, „Zastávka tramvaje“ nebo „Zastávka trolejbusu“ a končí ve vzdálenosti 5 m za označником zastávky, a tam, kde taková dopravní značka není, ve vzdálenosti kratší než 30 m před a 5 m za označником zastávky; je-li prostor zastávky vyznačen vodorovnou dopravní značkou „Zastávka autobusu nebo trolejbusu“ nebo „Zastávka tramvaje“, platí tento zákaz jen pro vyznačený prostor,

g) **na železničním přejezdu, v podjezdu a v tunelu** a ve vzdálenosti kratší než 15 m před nimi a za nimi,

m) v tunelu;

n) **před vjezdem na pozemní komunikaci** z polní nebo lesní cesty nebo z místa ležícího mimo pozemní komunikaci,

s) na jiných místech, kde by tím byla ohrožena bezpečnost provozu na pozemních komunikacích, zejména jízda ostatních vozidel.

2.13 Železniční přejezd

Cyklista musí důsledně dodržovat pravidla pro přejíždění železničního přejezdu!

§ 28

(1) Před železničním přejezdem si musí řidič počínat **zvláště opatrně**, zejména se přesvědčit, zda může železniční přejezd bezpečně přejet.

Tyto povinnosti se vztahují ke všem železničním přejezdům, tedy i k těm, u nichž svítí přerušované bílé světlo přejezdového zabezpečovacího zařízení.

§ 29

(1) Řidič nesmí vjíždět na železniční přejezd,

a) je-li dávana **výstraha dvěma červenými střídavě přerušovanými světly** signálu přejezdového zabezpečovacího zařízení,

b) je-li dávana **výstraha přerušovaným zvukem houkačky nebo zvonku** přejezdového zabezpečovacího zařízení,

c) **sklápějí-li se, jsou-li sklopeny nebo zdvihají-li se závory**,

d) je-li již **vidět nebo slyšet přijíždějící vlak** nebo jiné drážní vozidlo nebo je-li slyšet jeho houkání nebo pískání,

e) dáva-li znamení k zastavení vozidla zaměstnanec dráhy kroužením červeným nebo žlutým praporkem a za snížené viditelnosti kroužením červeným světlem,

f) nedovoluje-li situace za železničním přejezdem jeho bezpečné přjetí a pokračování v jízdě.

2.14 Znamení o změně směru jízdy

Cyklista dává znamení o změně směru jízdy

§ 30

- (1) Znamení o změně směru jízdy musí řidič dávat kromě případů uvedených v jednotlivých ustanoveních také **vždy při změně směru jízdy, vybočování z něho, nebo jestliže to vyžaduje bezpečnost provozu na pozemních komunikacích.**
- (2) Znamení o změně směru jízdy musí řidič dávat **včas** před započítím jízdního úkonu s ohledem na okolnosti provozu na pozemních komunikacích, zejména na řidiče jedoucí za ním a na povahu jízdního úkonu.
- (3) Znamení o změně směru jízdy se dává směrovými světly. Není-li jimi vozidlo vybaveno nebo při jejich poruše, **dává se znamení upažením.**
- (4) Znamení o změně směru jízdy paží se dává **jen před započítím jízdního úkonu.**
- (5) Při vjíždění na kruhový objezd a jízdě po kruhovém objezdu, nepřejíždí-li z jednoho jízdního pruhu do druhého podle § 12 odst. 5, řidič **nedává znamení** o změně směru jízdy; při vyjíždění z kruhového objezdu řidič je povinen dát znamení o změně směru jízdy.

2.15 Provoz v obytné, pěší a cyklistické zóně

Cyklista v obytné, pěší a cyklistické zóně

§ 39

- (1) Obytná zóna je zastavěná oblast, jejíž začátek je označen dopravní značkou „Obytná zóna“ a konec je označen dopravní značkou „Konec obytné zóny“.
- (2) Pěší zóna je oblast, jejíž začátek je označen dopravní značkou „Pěší zóna“ a konec je označen dopravní značkou „Konec pěší zóny“.
- (3) **V obytné a pěší zóně smějí chodci užívat pozemní komunikaci v celé její šířce, přičemž se na ně nevztahuje § 53. Hry dětí na pozemní komunikaci jsou dovoleny jen v obytné zóně.**
- (4) **Do pěší zóny je povolen vjezd** jen vozidlům vyznačeným ve spodní části dopravní značky podle odstavce 2.
- (5) V obytné zóně a pěší zóně smí řidič jet rychlostí nejvýše **20 km.h⁻¹**. Přitom musí dbát zvýšené ohleduplnosti vůči chodcům, které nesmí ohrozit; v případě nutnosti musí zastavit vozidlo. Stání je dovoleno jen na místech označených jako parkoviště.
- (7) V obytné zóně a pěší zóně musí chodci umožnit vozidlům jízdu. To platí i pro děti hrající si v obytné zóně.

§ 39a

(1) Cyklistická zóna je oblast, jejíž začátek je označen dopravní značkou „Zóna pro cyklisty“ a konec je označen dopravní značkou „Konec zóny pro cyklisty“.

(2) V cyklistické zóně smějí cyklisté užívat vozovku v **celé její šířce**, přičemž se na ně nevztahuje § 57 odst. 2 a 3.

(3) Jiným vozidlům než jízdním kolům je vjezd do cyklistické zóny povolen jen tehdy, jsou-li vyznačena ve spodní části dopravní značky podle odstavce 1.

(4) V cyklistické zóně smí řidič jet rychlostí nejvýše **30 km.h⁻¹**. Přitom musí dbát zvýšené ohleduplnosti vůči cyklistům, které nesmí ohrozit; v případě nutnosti musí zastavit vozidlo. Stání je dovoleno jen na místech označených jako parkoviště.

(5) V cyklistické zóně **musí cyklisté umožnit motorovým vozidlům jízdu**.

2.16 Jízda na jízdním kole**Cyklista musí k jízdě užít stezku nebo vyhrazený jízdní pruh****§ 57**

(1) Je-li zřízen jízdní pruh pro cyklisty, vyhrazený jízdní pruh pro cyklisty stezka pro cyklisty nebo je-li na křižovatce s řízeným provozem zřízen pruh pro cyklisty a vymezený prostor pro cyklisty, je cyklista povinen jich užít.

Cyklista jezdí při pravém okraji nebo po krajnici

Krajnici definuje zákon o silničním provozu poněkud složitě (možná i pro dospělé):

§ 2 písm. v)

Krajnice je část povrchu pozemní komunikace ležící mezi okrajem přilehlého jízdního pruhu a hranou koruny pozemní komunikace, skládá se zpravidla ze zpevněné a nezpevněné části.

Ilustrační obrázek zpevněné krajnice.



„Cyklista“ je i jezdec na koloběžce!

(2) Na pozemní komunikaci se na jízdním kole jezdí při pravém okraji vozovky; nejsou-li tím ohrožováni ani omezováni chodci, smí se jet po pravé krajnici. **Jízdním kolem se z hlediska provozu na pozemních komunikacích rozumí i koloběžka.**

Bez ohledu na šířku vozovky nebo hustotu provozu jen jednotlivě za sebou!!

§ 57

(3) Cyklisté smějí jet jen jednotlivě za sebou.

Ani ve skupinách nesmějí cyklisté jezdit vedle sebe; jedinou výjimkou je provoz v cyklistické zóně.



Cyklisté a chodci se musí vzájemně respektovat!

(5) Je-li zřízena stezka pro chodce a cyklisty označená dopravní značkou „Stezka pro chodce a cyklisty“, **nesmí cyklista ohrozit chodce jdoucí po stezce**. Je-li v místě křížení stezky pro chodce a cyklisty s jinou pozemní komunikací zřízen sružený přechod pro chodce a přejezd pro cyklisty, použijí se ve vztahu k tomuto sruženému přechodu pro chodce a přejezdu pro cyklisty pro jednotlivé účastníky provozu na pozemních komunikacích obdobně ustanovení upravující chování těchto účastníků provozu na přechodu pro chodce a na přejezdu pro cyklisty.

(6) Je-li zřízena stezka pro chodce a cyklisty označená dopravní značkou „Stezka pro chodce a cyklisty“, na které je oddělen pruh pro chodce a pruh pro cyklisty, **je cyklista povinen užít pouze pruh vyznačený pro cyklisty**. Pruh vyznačený pro chodce může cyklista užít pouze při objíždění, předjíždění, otáčení, odbočování a vjíždění na stezku pro chodce a cyklisty; přitom nesmí ohrozit chodce jdoucí v pruhu vyznačeném pro chodce.

(7) Vyhrazený jízdní pruh pro cyklisty nebo stezku pro cyklisty může užít i osoba pohybující se na lyžích nebo kolečkových bruslích nebo obdobném sportovním vybavení. Přitom je tato osoba povinna řídit se pravidly podle odstavců 2, 3, 5 a 6 a světelnými signály podle § 73.

Cyklista nemá přednost na přejezdu pro cyklisty!!

(8) Před vjezdem na přejezd pro cyklisty se cyklista **musí přesvědčit**, zda-li může vozovku přejet, **aniž by ohrozil sebe i ostatní** účastníky provozu na pozemních komunikacích, cyklista smí přejíždět vozovku, jen pokud s ohledem na vzdálenost a rychlost jízdy přijíždějících vozidel nedonutí jejich řidiče k náhlé změně směru nebo rychlosti jízdy. **Na přejezdu pro cyklisty se jezdí vpravo.**

Cyklista musí mít na hlavě ochrannou přilbu**§ 58**

(1) **Cyklista mladší 18 let je povinen za jízdy použít ochrannou přilbu** schváleného typu podle zvláštního právního předpisu a mít ji nasazenou a řádně připevněnou na hlavě.

Důležitá věková hranice – 10 let

(2) **Dítě mladší 10 let** smí na silnici, místní komunikaci a veřejně přístupné účelové komunikaci jet na jízdním kole jen pod dohledem osoby starší 15 let; to neplatí pro jízdu na chodníku, cyklistické stezce a v obytné a pěší zóně.

Speciální ustanovení pro jízdu na kole

(3) Na jednomístném jízdním kole **není dovoleno jezdit ve dvou**; je-li však jízdní kolo vybaveno pomocným sedadlem pro přepravu dítěte a pevnými opěrami pro nohy, smí osoba starší 15 let vézt osobu mladší 7 let. Osoba starší 18 let může vézt nejvýše dvě děti mladší 10 let v přívěsném vozíku určeném pro přepravu dětí, který splňuje technické podmínky stanovené zvláštním předpisem, nebo dítě na dětském kole připojeném k jízdnímu kolu spojovací tyčí.

(4) **Cyklista nesmí jet** bez držení řídicích, držet se jiného vozidla, vést za jízdy druhé jízdní kolo, ruční vozík, psa nebo jiné zvíře a vozit předměty, které by znesnadňovaly řízení jízdního kola nebo ohrožovaly jiné účastníky provozu na pozemních komunikacích. Při jízdě musí mít cyklista nohy na šlapadlech.

Cyklista musí být v provozu viděn!

Za snížené viditelnosti znamená i za deště, mlhy, a samozřejmě za soumraku.

(5) Cyklista je povinen za snížené viditelnosti mít za jízdy rozsvícen světlomet s bílým světlem svítícím dopředu a zadní svítilnu se světlem červené barvy nebo přerušovaným světlem červené barvy. Je-li vozovka dostatečně a souvisle osvětlena, může cyklista použít náhradou za světlomet svítilnu bílé barvy s přerušovaným světlem.

3. Dopravní značky

Vyobrazení, význam a užití dopravních značek obsahuje vyhláška č. 294/2015 Sb., (od 1. ledna 2016 nahradila vyhlášku č. 30/2001 Sb.).

Do testů vybíráme ze svislých dopravních značek:

- značky **upravující přednost**, jejichž znalost je nezbytná zejména pro řešení křižovatek.
- důležité **zákazy** (např. vjezdu, odbočování);
- **příkazy** (např. k jízdě vpravo nebo vlevo; příkaz pro cyklisty *Sesedni z kola*)
- **výstražné značky** (např. zatáčka, zúžená vozovka, nerovnost vozovky),
- **zónové dopravní značky** (např. dálnice, obec)
- některé **informace** (směrová tabulka pro cyklisty).
- **dodatkové tabulky**, které doplňují a zpřesňují význam dopravních značek (např. skutečný tvar křižovatky, povolený směr jízdy cyklistů).

Z **vodorovných dopravních značek příčné čáry** (např. přechod pro chodce, přejezd pro cyklisty) a z *ostatních vodorovných značek* např. jízdní pruh pro cyklisty, prostor pro cyklisty, piktogramový koridor.

Poznámka: test znalosti významu a užití dopravních značek se promítá např. i do „obrázkových“ otázek.

Například u těchto obrázků děti určí, zda se cyklisté chovají správně nebo chybně:



Vyhláška č. 294/2015 Sb. s výkladem je dostupná např. na:

<https://www.ibesip.cz/Besip/media/Besip/data/web/soubory/legislativa/novela-294-2015.pdf>

4. Světelné signály

Vyobrazení, význam a užití světelných signálů obsahuje příloha č. 9 k vyhlášce č. 294/2015 Sb. Kromě vyobrazení signálů z vyhlášky užíváme i fotografie.



Testové otázky se týkají především tříbarevné světelné soustavy, signálů pro cyklisty a světelných signálů zabezpečovací soustavy na železničních přejezdech.

5. Povinná výbava jízdního kola



Vyhláška č. 341/2014 Sb.:

Jízdní kola musí být vybavena

- 1. a) dvěma na sobě nezávislými účinnými brzdami** s odstupňovatelným ovládním brzdného účinku; jízdní kola pro děti předškolního věku vybavená volnoběžným nábojem s protišlapací brzdou nemusí být vybavena přední brzdou,
- b) volné konce trubky řídicíků musí být spolehlivě zaslepeny**, např. zátkami, rukojeťmi apod.,
- c) zakončení ovládacích páček brzd a volné konce řídicíků musí mít hrany buď obaleny materiálem pohlcujícím energii, nebo jsou-li použity tuhé materiály, musí mít hrany o poloměru zakřivení nejméně 3,2 mm; páčky měničů převodů, křídlové matice, rychloupínače nábojů kol, držáky a konce blatníků musí mít hrany buď obaleny materiálem pohlcujícím energii, nebo jsou-li použity tuhé materiály, musí mít hrany o poloměru nejméně 3,2 mm v jedné rovině a v druhé rovině na ni kolmé nejméně 2 mm,**
- d) matice nábojů kol, pokud nejsou křídlové, rychloupínací nebo v kombinaci s krytkou konce náboje, musí být uzavřené,**
- e) zadní odrazkou červené barvy**, tato odrazka může být kombinována se zadní svítilnou vyzařující světlo červené barvy nebo nahrazena odrazovými materiály obdobných vlastností; plocha odrazky nesmí být menší než 2000 mm², přičemž vepsaný čtyřúhelník musí mít jednu stranu dlouhou nejméně 40 mm, odrazka musí být pevně umístěna v podélné střední rovině jízdního kola nebo po levé straně co nejbližší k ní ve výšce 250-900 mm nad rovinou vozovky; činná plocha odrazky musí být kolmá k rovině vozovky v toleranci +/-15 st. a kolmá k podélné střední rovině jízdního kola s tolerancí +/-5 st.; odrazové materiály nahrazující zadní odrazku mohou být umístěny i na oděvu či obuvi cyklisty,
- f) přední odrazkou bílé barvy**, tato odrazka může být nahrazena odrazovými materiály obdobných vlastností; odrazka musí být umístěna v podélné střední rovině nad povrchem pneumatiky předního kola u stojícího kola; plocha odrazky nesmí být menší než 2000 mm², přičemž vepsaný čtyřúhelník musí mít jednu stranu dlouhou nejméně 40 mm, činná plocha odrazky musí být kolmá k rovině vozovky s tolerancí +/-15 st. a kolmá k podélné střední rovině jízdního kola s tolerancí +/-5 st.; odrazové materiály nahrazující odrazku mohou být umístěny i na oděvu či obuvi cyklisty,
- g) odrazkami oranžové barvy (autožlut') na obou stranách šlapátek - pedálů**, tyto odrazky mohou být nahrazeny světlo odrážejícími materiály umístěnými na obuvi nebo v jejich blízkosti a
- h) na paprscích předního nebo zadního kola** nebo obou kol nejméně jednou boční odrazkou oranžové barvy (autožlut') na každé straně kola; plocha odrazky nesmí být menší než 2000 mm², přičemž vepsaný čtyřúhelník musí mít jednu stranu dlouhou nejméně 20 mm, tyto odrazky mohou být nahrazeny odrazovými materiály na bocích kola nebo na bocích plášťů pneumatik či na koncích blatníků nebo bočních částech oděvu cyklisty.

2. Jízdní kola pro jízdu za snížené viditelnosti musí být dále vybavena následujícími zařízeními pro světelnou signalizaci a osvětlení:

a) světlometem svítícím dopředu bílým světlem; světlomet musí být seřízen a upraven trvale tak, aby referenční osa světelného toku protínala rovinu vozovky ve vzdálenosti nejdále 20 m od světlometu a aby se toto seřízení nemohlo samovolně nebo neúmyslným zásahem cyklisty měnit, je-li vozovka dostatečně a souvisle osvětlena, může být světlomet nahrazen svítílnou vyzařující světlo bílé barvy s přerušovaným světlem,

b) zadní svítílnou vyzařující světlo červené barvy, podmínky pro umístění této svítilny jsou shodné s podmínkami pro umístění a upevnění zadní odrazky podle odstavce 1 písm. e); zadní svítílka vyzařující světlo červené barvy může být kombinována se zadní odrazkou červené barvy podle odstavce 1 písm. e); zadní svítílka vyzařující světlo červené barvy může být nahrazena svítílnou s přerušovaným světlem červené barvy a

c) zdrojem elektrického proudu, jde-li o zdroj se zásobou energie, musí svou kapacitou zajistit svítivost světel podle písmen a) a b) po dobu nejméně 1,5 hodiny bez přerušení.

Doporučená výbava jízdního kola

Vyhláška č. 341/2014 Sb. **neobsahuje** doporučené vybavení jízdního kola z hlediska bezpečnosti, např.:

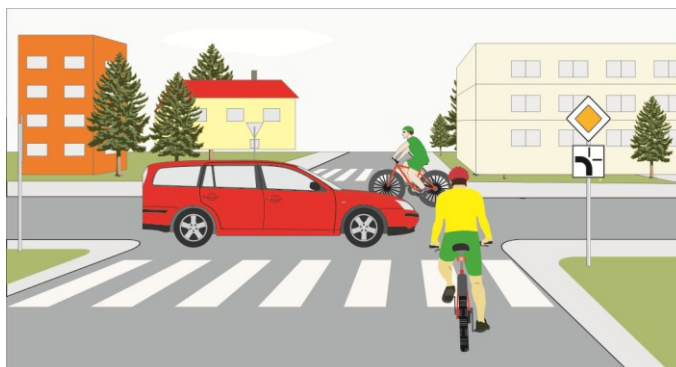
- zvonek
 - kryt řetězu
 - blatníky
-

6. Kdo udělal chybu?

Do testů pro vyšší kola soutěže jsme zařadili řešení dopravních situací, ve kterých některý z účastníků provozu nedodržel pravidla a způsobil tak kolizní situaci. Pro správné vyhodnocení a řešení tohoto typu otázek přikládáme obrázky s řešením a stručným komentářem. Čísla otázek jsou shodná s číslem testu, pro pojem *pozemní komunikace* užíváme zkratku PK.

1. Kdo udělal chybu?

- A) cyklista z výhledu
- B) řidič červeného vozidla
- C) zelený cyklista



Cyklista z výhledu přijíždí po hlavní pozemní komunikaci zprava vůči červenému vozidlu, má tedy přednost v jízdě před tímto vozidlem i před zeleným cyklistou, který přijíždí po vedlejší PK.

Chybuje řidič červeného vozidla, protože nedal přednost v jízdě cyklistovi z výhledu a ze stejného důvodu udělal chybu i zelený cyklista.

2. Kdo udělal chybu?

- A) žlutý cyklista
- B) řidič červeného vozidla
- C) modrý cyklista



Řidič červeného vozidla projíždí křižovatku po hlavní PK, žlutý cyklista přijíždí po vedlejší PK.

Chybu dělá žlutý cyklista, který nedal přednost vozidlu na hlavní PK a modrý cyklista, který jede po přechodu pro chodce, přestože má kolo vést.

3. Kdo udělal chybu?

- A) řidič žlutého vozidla
- B) cyklista z výhledu
- C) červený cyklista



Cyklista z výhledu a řidič žlutého vozidla mají na světelném signálu pokyn „Volno“, neodbočují a mohou tedy projet současně.

Chybuje červený cyklista, který nerespektuje světelný signál.

4. Kdo udělal chybu?

- A) cyklista z výhledu
- B) řidič modrého vozidla
- C) žlutý cyklista



Přednost v jízdě na křižovatce není stanovená dopravními značkami, správné pořadí je 1. modré vozidlo, 2. žlutý cyklista, 3. cyklista z výhledu.

Chybuje žlutý cyklista, který nedal přednost v jízdě modrému vozidlu zprava.

5. Kdo udělal chybu?

- A) řidič červeného vozidla
- B) cyklista z výhledu
- C) řidič žlutého vozidla

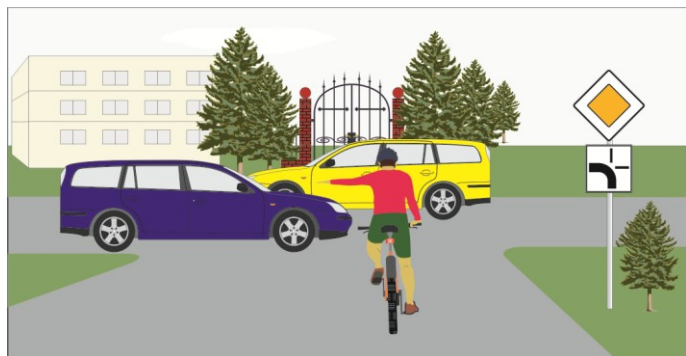


Přednost v jízdě na křižovatce není stanovená dopravními značkami, správné pořadí je 1. žluté vozidlo, 2. cyklista z výhledu, 3. červené vozidlo

Chybuje řidič červeného vozidla, který nedal přednost v jízdě cyklistovi z výhledu.

6. Kdo udělal chybu?

- A) cyklista z výhledu
- B) řidič modrého vozidla
- C) řidič žlutého vozidla

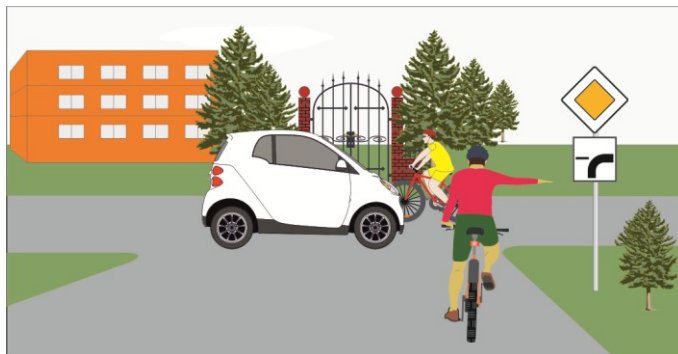


Cyklista přijíždí po hlavní PK zprava vůči modrému vozidlu, jehož řidič mu musí dát přednost. Řidič žlutého vozidla přijíždí po vedlejší PK a rovněž má dát přednost v jízdě cyklistovi.

Chybuje řidič modrého a řidič žlutého vozidla.

7. Kdo udělal chybu?

- A) žlutý cyklista
- B) řidič motorového vozidla
- C) žlutý cyklista a řidič motorového vozidla

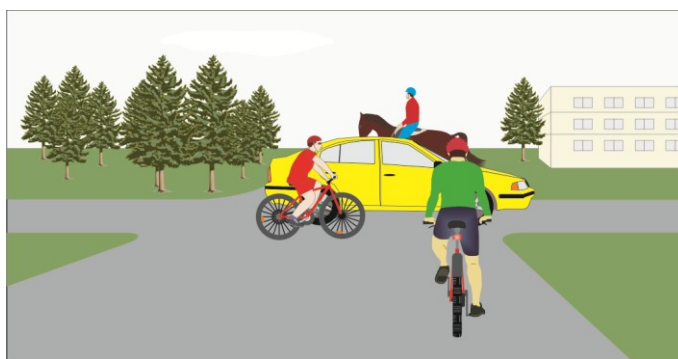


Přednost v jízdě je stanovena dopravní značkou s dodatkovou tabulkou, oba cyklisté přijíždějí po hlavní PK, a protože cyklista z výhledu odbočuje, mohou projet současně.

Chybuje řidič motorového vozidla, který měl dát přednost v jízdě cyklistovi z výhledu.

8. Kdo udělal chybu?

- A) řidič motorového vozidla
- B) jezdec na zvířeti
- C) červený cyklista

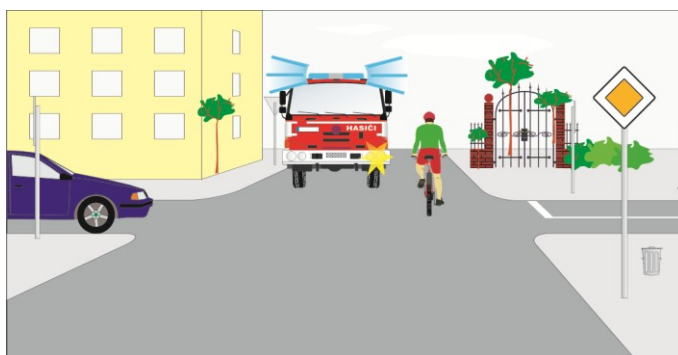


Přednost v jízdě není rozlišena dopravními značkami, uplatní se přednost zprava.

Chybuje řidič motorového vozidla a červený cyklista, oba měli dát přednost v jízdě cyklistovi z výhledu, který měl projet jako druhý.

9. Kdo udělal chybu?

- A) cyklista
- B) řidič vozidla hasičů
- C) řidič modrého vozidla



Cyklista je na hlavní PK a je protijedoucím vůči vozidlu hasičů, které odbočuje vlevo. V této situaci se přednost protijedoucího neuplatní, protože vozidlo hasičů má právo přednostní jízdy.

Chybuje cyklista.

10. Kdo udělal chybu?

- A) řidič červeného vozidla
- B) řidič modrého vozidla
- C) cyklista

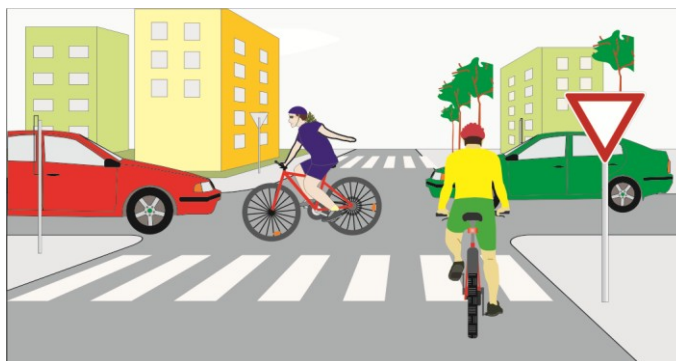


Přednost na křižovatce je určena značkou hlavní PK s dodatkovou tabulkou. Cyklista je na hlavní PK, ale červené vozidlo má v této situaci přednost zprava. Modré vozidlo je na vedlejší PK.

Chybuje cyklista a řidič modrého vozidla, protože oba měli dát přednost v jízdě řidiči červeného vozidla.

11. Kdo udělal chybu?

- A) řidič zeleného vozidla
- B) řidič červeného vozidla
- C) vlevo odbočující modrý cyklista

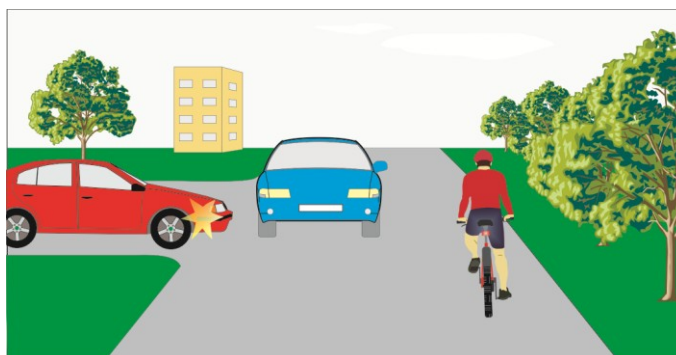


Přednost na křižovatce je určena značkou hlavní a vedlejší PK. Modrý cyklista, zelené a červené vozidlo jsou na hlavní PK, ale cyklista odbočuje vlevo a musí dát přednost řidiči protijedoucímu červenému vozidlu.

Chybuje vlevo odbočující modrý cyklista.

12. Kdo udělal chybu?

- A) řidič modrého vozidla
- B) cyklista
- C) řidič modrého vozidla a cyklista



Přednost na křižovatce není stanovena značkami, přednost zprava má cyklista, řidič červeného vozidla odbočuje vpravo a mohl projet současně s cyklistou jako první.

Chybuje řidič modrého vozidla, který nedal přednost zprava řidiči červeného vozidla.

13. Kdo udělal chybu?

- A) řidič modrého vozidla
- B) červený cyklista
- C) řidič žlutého vozidla

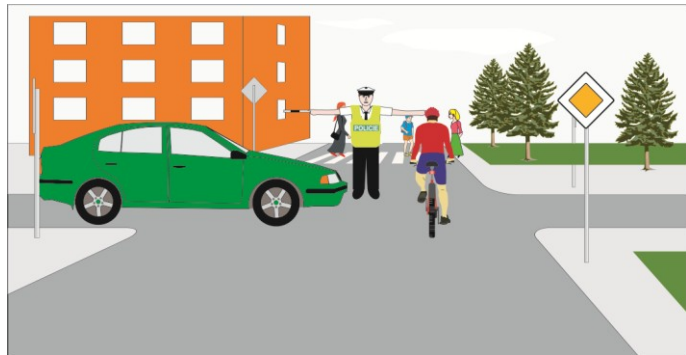


Přednost na křižovatce je určena značkou hlavní PK s dodatkovou tabulkou. První měl projet řidič modrého vozidla současně s cyklistou odbočujícím vpravo (z výhledu).

Chybuje červený cyklista, který měl dát přednost řidiči modrého vozidla a chybuje i řidič žlutého vozidla, který měl dát přednost cyklistovi z výhledu.

14. Kdo udělal chybu?

- A) řidič zeleného vozidla
- B) chodci
- C) cyklista



Křižovatka je řízena policistou a jeho postoj znamená „Volno!“ pro řidiče zeleného vozidla. Chodci mohou za zády policisty přecházet.

Chybuje cyklista, který musí počkat na změnu postoje policisty.

15. Kdo udělal chybu?

- A) modrý cyklista
- B) červený cyklista
- C) oba cyklisté

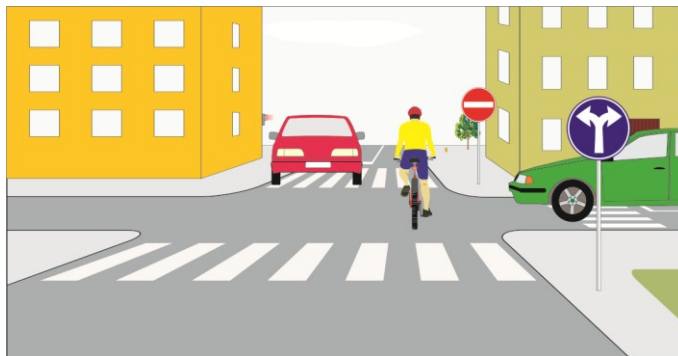


Přednost na křižovatce není stanovena značkami, přednost zprava má červený cyklista, teprve po něm může projet modrý cyklista a nakonec žluté vozidlo.

Chybuje modrý cyklista, protože nedal přednost zprava.

16. Kdo udělal chybu?

- A) řidič červeného vozidla
- B) řidič zeleného vozidla
- C) cyklista

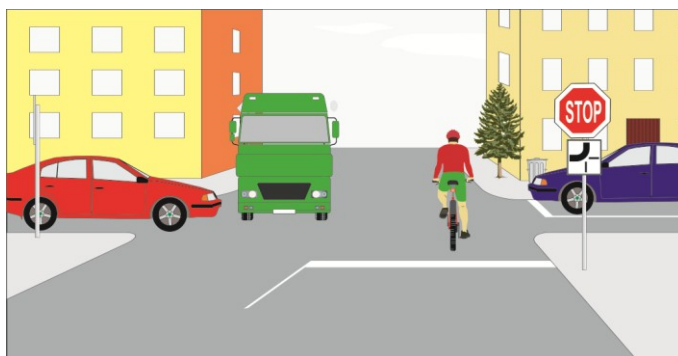


Přednost na křižovatce není stanovena značkami, přednost zprava má červené vozidlo, další pořadí zelené vozidlo a poslední cyklista, který ale musí odbočit vpravo nebo vlevo.

Chybuje cyklista, protože nedal přednost řidiči zeleného vozidla a nerespektuje značky příkázaný směr jízdy a zákaz vjezdu.

17. Kdo udělal chybu?

- A) řidič zeleného vozidla
- B) řidič červeného vozidla
- C) cyklista



Přednost na křižovatce je určena značkou upravující přednost s dodatkovou tabulkou. Správné pořadí – 1. červené vozidlo, 2. zelené nákladní, 3. modré vozidlo, 4. cyklista z výhledu.

Chybuje řidič zeleného vozidla, který nedal přednost v jízdě řidiči červeného vozidla a chybuje také cyklista, který v této situaci nemůže vjíždět do křižovatky.

18. Kdo udělal chybu?

- A) modrý cyklista
- B) jezdec na zvířeti
- C) červený cyklista

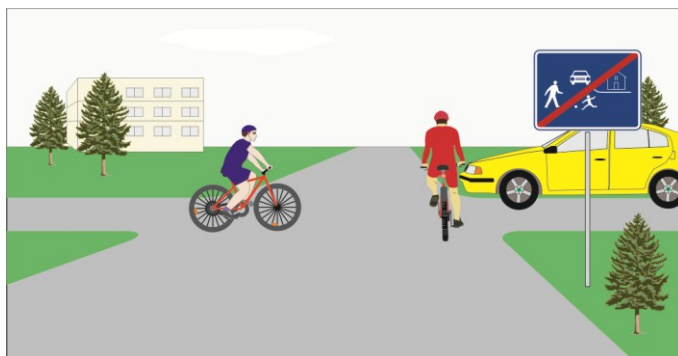


Kruhový objezd je označen značkou „Dej přednost v jízdě!“, modrý cyklista musí dát přednost jezdcí na zvířeti.

Chybuje modrý cyklista.

19. Kdo udělal chybu?

- A) řidič žlutého vozidla
- B) červený cyklista
- C) modrý cyklista



Červený cyklista vyjíždí z obytné zóny a musí dát přednost vozidlům (motorovým i nemotorovým) jedoucím po pozemní komunikaci, na kterou vjíždí.

Chybuje červený cyklista, protože nedal přednost řidiči žlutého vozidla a modrému cyklistovi.

20. Kdo udělal chybu?

- A) řidič zeleného vozidla
- B) cyklista
- C) chodci



Cyklista jako řidič nemotorového vozidla nesmí ohrozit ani omezit chodce, kteří přecházejí po přechodu pro chodce; v případě nutnosti musí zastavit vozidlo.

Chybuje cyklista.

Závěrem

Sady testů pro Dopravní soutěž mladých cyklistů jsme připravili pro ověření znalostí z pravidel silničního provozu, které jsou nezbytné nejen pro dobré umístění v soutěži, ale především pro bezpečný pohyb cyklistů v provozu.

Klasický typ otázek z obecné úpravy a významu dopravních značek jsme se snažili co nejvíce nahradit fotografiemi nebo kreslenými obrázky, popřípadě jejich montáží. Okruh otázek není příliš široký, každé téma se objevuje opakovaně, ale pokud možno v jiných „kulisách“.

Do testů pro mladší kategorii jsme zařadili dialog stálé dvojice dětí především proto, že touto formou můžeme pravidla definovat obecnou řečí, která je dětem nepochybně srozumitelnější než dikce zákona.

Vyhodnocení chyb v dopravních situacích vyžaduje nejen dobré znalosti základních pravidel, ale i pochopení souvislostí a potenciálního nebezpečí v provozu.

Věříme, že se Vám s novými testy bude dobře a snadno pracovat.